

SEBI

Securities and Exchange Board of India

(ভাৰতীয় প্ৰতিভূতি আৰু বিনিময় পৰিষদ)

স্কুলীয়া ছাত্ৰ-ছাত্ৰীৰ বাবে বিত্তীয় শিক্ষা :

এই পুস্তিকাখনৰ বিষয়বস্তু SEBI ৰ বিনিয়োগকাৰী সুৰক্ষা আৰু শৈক্ষিক নিধিৰ (IPEF) বাবে নিয়োজিত উপদেষ্টা সমিতিৰ নিৰ্দেশানুযায়ী ৰাষ্ট্ৰীয় ষ্টক এক্সচেঞ্জ (NSE) ৰ দ্বাৰা প্ৰস্তুত কৰা হৈছে ।

অস্বীকাৰ পত্ৰ / দাবী প্ৰত্যাহাৰ পত্ৰ :

ৰাইজৰ সন্মুখত বিভিন্ন তথ্য দাঙি ধৰাটোৱেই হল SEBI ৰ এই বিত্তীয় শিক্ষাৰ প্ৰাৰম্ভণী কাৰ্যৰ মূল উদ্দেশ্য । এই সম্পৰ্কীয় সুৰক্ষা আইন, নিয়ম, বিধি-বিধান, নিৰ্দেশ আদিৰ বিশেষ তথ্যৰ বাবে www.sebi.gov.in ছাইটত যোগাযোগ কৰক ।

প্ৰকাশক :

SEBI

SEBI BHAVAN

Plot No C4-A, 'G' Block

Bandra Kurla Complex

Bandra (East), Mumbai 400051

Tel : +91-22-26449000 / 40459000 / 9114

Fax : +91-22-26449027 / 40459027

E-mail: fefeedback@sebi.gov.in

প্ৰকাশিত এই পুস্তিকাখনত যাতে কোনো ধৰণৰ ভুল-ভ্ৰান্তি ৰৈ নাযায় তাৰ বাবে যথেষ্ট সতৰ্কতা অৱলম্বন কৰা হৈছে । তৎসত্ত্বেও যদি এনে কিবা ত্ৰুটি পৰিলক্ষিত হয় তেন্তে উপৰিউক্ত ঠিকনাত যোগাযোগ কৰিলে পৰৱৰ্তী সংখ্যাত আসোঁৱাহৰোৰ আঁতৰাবলৈ যত্ন লোৱা হ'ব । পুস্তিকাত সন্নিবিষ্ট বিষয়সমূহৰ প্ৰয়োগে যদি কাৰোবাৰ কিবা প্ৰকাৰে ক্ষতিও কৰে তাৰ বাবে প্ৰকাশক দায়ী নহ'ব ।

প্ৰকাশকৰ লিখিত অনুমতি অবিহনে এই পুস্তিকাৰ যি কোনো বিষয়বস্তুৰ প্ৰতিলিপি ব্যৱহাৰ নিষিদ্ধ । প্ৰতিলিপি বোলোঁতে ইয়াত ফট'কপি, ৰেকৰ্ডিং, টেইপিং, ডিস্ক, ছিদ্ৰযুক্ত মাধ্যম অথবা তথ্য সংৰক্ষণৰ আহিলা - এই আটাইবোৰ সামৰি লোৱা হৈছে । এনে কাৰ্য সংঘটিত হোৱা দেখিলে তৎকালিকভাৱে আইনৰ সাহায্য লোৱা হ'ব ।

বিষয় সূচী

- ১। ধন সম্পর্কীয় কথা : ধনেই মূল কথা
- ২। পৰিকল্পনা : কৃতকাৰ্য্যতাৰ মূল মন্ত্ৰ
- ৩। বাজেট : প্ৰয়োজন সাপেক্ষ অগ্ৰাধিকৰণ
- ৪। বিনিয়োগ : বিনিয়োগৰ তিনিটা স্তৰক ধনৰ নিৰাপত্তা আৰু কাৰ্য্যকাৰিতা
- ৫। বেংকিং : বিভিন্ন প্ৰকাৰৰ বেংকৰ হিচাপ
- ৬। বিনিয়োগ মন্ত্ৰ :
 - (ক) ধনৰ সময় সাপেক্ষ মূল্য
 - (খ) পৃথিৱীৰ অষ্টম আশ্চৰ্য্য কি
 - (গ) কিমান বছৰৰ বাবে হোৱাটো উত্তম, বৰ্ধনৰ হাৰ কেনেকুৱা হোৱাটো উত্তম
 - (ঘ) পৰিত্যাগ পৰিহাৰ্য্য
 - (ঙ) ৭২ সংখ্যাটোৰ যাদু
 - (চ) স্কেটিং
 - (ছ) সাৱধান : মূদ্ৰাস্ফীতিৰ কীট
- ৭। বিনিয়োগৰ সঠিক পন্থা নিৰ্বাচন
- ৮। সম্পত্তি বন্টনৰ সঠিক কৌশল
- ৯। সঞ্চয় আৰু বিনিয়োগ সম্পর্কীয় আহিলা
 - (ক) বেংক
 - (খ) চৰকাৰী আঁচনি
 - (গ) চুক্তিপত্ৰৰ প্ৰকাৰ
 - (ঘ) ঋণ পত্ৰ
 - (ঙ) কোম্পানীৰ নিৰ্ধাৰিত কালৰ বাবে হোৱা জমা ধন
 - (চ) যৌথ ধন বিনিয়োগ পূঁজি
 - (ছ) অংশীদাৰী জমা ধন
 - (জ) **Ponzi** আঁচনি
- ১০। ধন জনা ৰখা কাৰ্য পদ্ধতি
- ১১। মনত ৰাখিবলগীয়া বিষয়
- ১২। বিনিয়োগৰ দৰ্শন
- ১৩। ষ্টক বজাৰৰ বিষয়ে
- ১৪। **SEBI** ৰ বিষয়ে

কৰিবলগীয়া কাম : ২

মুঠ সম্পত্তি আৰু দায়বদ্ধতাৰ বিষয়ে অধিক জানো আহা :

তলত মিঃ পাৰাৰৰ সম্পত্তি আৰু দায়বদ্ধতাৰ এখন তালিকা দিয়া হৈছে । সম্পত্তি আৰু দায়বদ্ধতাৰ পদসমূহ চিনাক্ত কৰি মিঃ পাৰাৰৰ মুঠ স্বীকৃত মূল্য নিৰ্ধাৰণ কৰা :

পদ	পৰিমাণ	সম্পত্তি	দায়বদ্ধতা
বেংকত মুঠ জমা ধন	৫৫,০০০		
তালিকাভুক্ত কোম্পানীৰ অংশ	৬০,০০০		
গাড়ী	৩,২৫,০০০		
ঘৰ	২৫,০০,০০০		
আচবাব পত্ৰ	১২,৫০০		
শীত-তাপ নিয়ন্ত্ৰক যন্ত্ৰ	১৪,০০০		
মাইক্ৰ'ৱেভ	১০,৫০০		
লেপটপ	২২,০০০		
সোণৰ অলংকাৰ	৭৫,০০০		
জীৱন বীমা	৮৫,০০০		
অনাদায়কৃত গাড়ীৰ ঋণ	২,০০,১০০		
অনাদায়কৃত ঘৰৰ ঋণ	১২,০০,০০০		
বন্ধুলৈ দিয়া ধন	১৫,০০০		
কামকৰা মানুহজনীক দিবলগীয়া ধন	১,৫০০		
মুঠ সম্পত্তি			
মুঠ দায়বদ্ধতা			

মুঠ স্বীকৃত মূল্য = মুঠ সম্পত্তি — মুঠ দায়বদ্ধতা

মিঃ পাৰাৰৰ মুঠ স্বীকৃত মূল্য = .

২। পৰিকল্পনা : কৃতকাৰ্য্যতাৰ মূল মন্ত্ৰ

আমাৰ সকলোৰে জীৱনৰ একোটি লক্ষ্য আছে :

মই এখন ক্ৰিকেট বেট কিনিব খোজোঁ

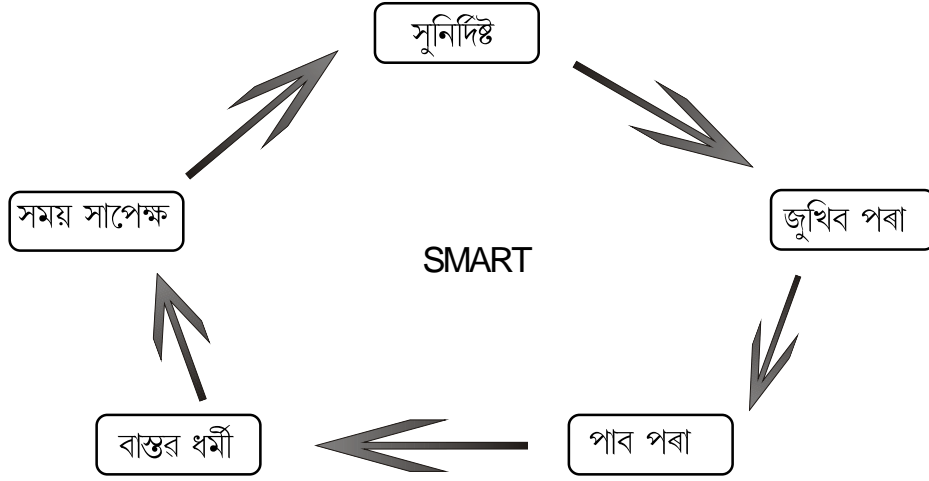
মই পিক্‌নিকলৈ যাব খোজোঁ

মই এখন বাইচাইকেল কিনিব বিছাৰোঁ

মই ABC কলেজত নামভৰ্তি কৰিব বিছাৰোঁ

আমাৰ এই লক্ষ্যবোৰত আমি কেতিয়াবা উপনীত হব নোৱাৰোঁ অথবা উপনীত হওঁতে পলম হয় । কিয় হয় জানানে ? সাধাৰণতে দেখা যায় যে এই লক্ষ্যবোৰত উপনীত হোৱা ক্ষেত্ৰত আমাৰ বহুতৰে এক সুনিৰ্দিষ্ট পৰিকল্পনা নাথাকে ।

এতেকে, লক্ষ্যত উপনীত হ'বলৈ আমাক একোটা সুনির্দিষ্ট পৰিকল্পনা লাগিব। সঠিক পৰিকল্পনা থাকিলে লক্ষ্যও সঠিক (SMART) হ'ব।



সুনির্দিষ্ট লক্ষ্যত উপনীত হোৱাৰ ক্ষেত্ৰত নিৰ্দিষ্ট আৰু অনিৰ্দিষ্ট কাৰ্য্যৰ পাৰ্থক্য আমি তলৰ তালিকা খনৰ পৰা পাব পাৰোঁ।

SMART	অনিৰ্দিষ্ট	নিৰ্দিষ্ট
সুনিৰ্দিষ্ট	মই পিক্‌নিকলৈ যাব খোজোঁ	মই মেখেৰানলৈ পিক্‌নিক খাবলৈ যাব খোজোঁ
জুখিব পৰা	বাইচাইকেল এখন কিনিবলৈ মোক কিছু ধন লাগে	বাইচাইকেল এখন কিনিবলৈ মোক ২০০০ টকা লাগে
পাব পৰা	মই অকলে ক্ৰিকেট খেলখন জিকিম	ক্ৰিকেট খেলখন জিকিবলৈ মোক গোটেই দলটোৰ সহায় লাগিব
বাস্তৱধৰ্মী	লটাৰীত টকা পালে মই এখন বাইচাইকেল কিনিম	বাইচাইকেল এখন কিনিবলৈ মই নিয়মিত ভাৱে সঞ্চয় কৰিম
সময় সাপেক্ষ	ভৱিষ্যতে মই এখন ক্ৰিকেট বেট কিনিম	ক্ৰিকেট বেট এখন কিনিবলৈ অহা ১০ মাহৰ বাবে মই মাহেকত ৫০ টকাকৈ সঞ্চয় কৰিম

কৰিবলগীয়া কাম : ৩

তলত তোমালোকৰ নিচিনা দুজন তজবজীয়া ল'ৰা-ছোৱালীৰ নাম আৰু তেওঁলোকৰ লক্ষ্য উল্লেখ কৰা হৈছে। তেওঁলোকে নো কেনেকৈ নিজৰ নিজৰ লক্ষ্যত উপনীত হ'ব পাৰে - সেই বিষয়ত তুমি তেওঁলোকৰ বাবে একোটি SMART লক্ষ্যৰ পৰিকল্পনা প্ৰস্তুত কৰা।

- নাম : মিতেশ জৈন
বয়স : ১৫ বছৰ
স্কুল : মডাৰ্ণ পাব্লিক স্কুল
নিচা : ফুটবল খেল
সপোন : ফুটবল এটা কেতিয়ানো কিনিব পাৰিব

SMART লক্ষ্য :

- ২। নাম : অংকিতা সিং
 বয়স : ১৪ বছৰ
 স্কুল : লক্ষ্মীবাঈ পাব্লিক স্কুল
 নিচা : ক্ৰিকেট খেল
 সপোন : ক্ৰিকেট বেট এখন কেতিয়ানো বিনিব পাৰিব

SMART লক্ষ্য :**SMART লক্ষ্যৰ গঠন :****S : Specific.** সুনিৰ্দিষ্ট**M : Measurable** - জুখিব পৰা / প্ৰমেয়**A : Achievable / Attainable** পাব পৰা**R : Realistic / Relevant** বাস্তৱধৰ্মী / প্ৰাসংগিক**T : Time Bound** সময় সাপেক্ষ

৩। বাজেট : প্ৰয়োজন সাপেক্ষ অগ্ৰাধিকৰণ

কৰিবলগীয়া কাম : ৪

তলত উল্লেখিত তালিকাখনৰ সামগ্ৰীসমূহ শ্ৰী আৰু শ্ৰীমতী সিঙে প্ৰয়োজনীয় বুলি ভাবে :

- ১। শ্ৰী সিঙৰ মাকৰ জন্মদিনত উপহাৰ দিবৰ বাবে এখন শ্বল ।
- ২। স্কুললৈ যাবৰ বাবে বৰপুত্ৰ চাহিলক এখন বাইচাইকেল লাগে ।
- ৩। সৰু পুত্ৰ ৰোহনক লাগে 'ভিডিঅ' গেইম ।
- ৪। শ্ৰী সিঙৰ বন্ধুৰ বিয়াত উপহাৰ দিবলৈ সোণৰ অলংকাৰৰ চেট এটা লাগে ।
- ৫। তেওঁলোকৰ ঘৰটোত আভ্যন্তৰীণ সাজ-সজ্জাৰ প্ৰয়োজন হৈছে ।

কৃতকাৰ্য্যতাৰ জখলাত
 বগাবলৈ হ'লে **SMART**
 লক্ষ্য লাগিবই

গুৰুত্ব আৰু জৰুৰী অনুযায়ী উপৰিউক্ত সামগ্ৰীসমূহ অগ্ৰাধিকৰণ কৰা আৰু উপযুক্ত কাৰ্য্যপন্থা হাতত লোৱা ।

অগ্ৰাধিকৰণৰ ভিত্তিত লাভৱান হোৱা	জৰুৰী	জৰুৰী নহয়
গুৰুত্বপূৰ্ণ	১। জৰুৰী আৰু গুৰুত্বপূৰ্ণ কাৰ্য্য : এতিয়াই কৰিব লগা	২। গুৰুত্বপূৰ্ণ কিন্তু জৰুৰী নহয় কাৰ্য্য : পিছত কৰিলেও হ'ব
গুৰুত্বপূৰ্ণ নহয়	৩। জৰুৰী কিন্তু গুৰুত্বপূৰ্ণ নহয় কাৰ্য্য : সামৰ্থ্য থাকিলে কিনি লোৱা বা কৰি পেলোৱা	৪। জৰুৰীও নহয় গুৰুত্বপূৰ্ণও নহয় কাৰ্য্য : বাদ দিয়া, নিকিনিলেও হ'ব বা নকৰিলেও হ'ব ।

চাহিদা / প্ৰয়োজন	জৰুৰী	গুৰুত্বপূৰ্ণ	কাৰ্য্য
শ্ৰী সিঙৰ মাকৰ বাবে শ্বল	হয়	হয়	কিনা পেলোৱা
চাহিলৰ বাবে বাইচাইকেল	নহয়	হয়	পিছলৈ থোৱা
ৰোহনৰ ভিডিঅ' গেইম	নহয়	নহয়	কিনাৰ প্ৰয়োজন নাই
শ্ৰী সিউৰ বন্ধুৰ বিয়াৰ উপহাৰ	হয়	নহয়	সামৰ্থ্য অনুযায়ী কিনা, কম দামৰ হলেও হ'ব
ঘৰটোৰ আভ্যন্তৰীণ সাজ-সজ্জা	নহয়	নহয়	বাদ দিয়া, কৰিব নালাগে

মনত ৰাখিবলগীয়া কথা :

আৱশ্যকতা : যিটো বস্তুৰ প্ৰয়োজন অনুভৱ কৰা হয় । যেনে - গৰমৰ দিনত পাংখা এখন আৱশ্যক ।

অভাৱ : যিটো বস্তুৰ প্ৰতি হেঁপাহ অনুভৱ কৰা হয় কিন্তু বস্তুটোৰ প্ৰয়োজন বৰ জৰুৰী নহয় । যেনে - শীত-তাপ নিয়ন্ত্ৰক যন্ত্ৰ এটা থাকিলে গৰমৰ দিনত আৰাম পোৱা যায় ।

কৰিবলগীয়া কাম : ৫

তোমাৰ পৰিয়ালৰ বাবে আৱশ্যকীয় আৰু অভাৱ অনুভৱ বিভিন্ন সামগ্ৰীৰ নাম লিখা আৰু অগ্ৰাধিকাৰৰ ভিত্তিত কাৰ্য্যপন্থা প্ৰস্তুত কৰা ।

চাহিদা / প্ৰয়োজন	জৰুৰী	গুৰুত্বপূৰ্ণ	কাৰ্য্য

বাজেট : প্ৰথমে বাজেটৰ বিষয়ে কিছু কথা জানি লওঁ আহা

ধন প্ৰবাহৰ খতিয়ান : আয়-ব্যয়ৰ খতিয়ান

বাজেট : আয় আৰু ব্যয়ৰ সন্তুলন অৱস্থা পাবলৈ কৰা পৰিকল্পনা বা আয়-ব্যয়ৰ প্ৰক্ষেপণ ।

বাজেটৰ আৱশ্যকতা : ● সঞ্চয়ৰ সৰ্বাধিক ফলপ্ৰসূ কৰণ

- খৰচ নিয়ন্ত্ৰণ
- হুম্ব / দীৰ্ঘ ম্যাদী লক্ষ্যৰ বাবে সঠিক সঞ্চয়
- বিভিন্ন খৰচৰ শিতানত আগতীয়া ধন আবন্টন

ৰাহি আৰু ঘাটি বাজেট :

প্ৰক্ষিপ্ত আয় > প্ৰক্ষিপ্ত ব্যয় = ৰাহি বাজেট

প্ৰক্ষিপ্ত আয় < প্ৰক্ষিপ্ত ব্যয় = ঘাটি বাজেট

সন্তুষ্টিৰ স্হগিতকৰণ : ভৱিষ্যতে অধিক জৰুৰী বস্তু এবিধ কিনিবৰ বাবে কম জৰুৰী বস্তু এবিধ কিনাটো সদ্যহতে স্হগিত ৰখা কাৰ্য্য । যেনে - বাইচাইকেল এখন কিনিবৰ বাবে ভিডিঅ' গেইম কিনাটো স্হগিত ৰখা কাৰ্য্য ।

তৎকালিক সন্তুষ্টি : ভিডিঅ' গেইম কিনিবৰ প্ৰবল ইচ্ছা হৈছে যদি লগে লগেই কিনি পেলোৱা ।

সুযোগ ব্যয় : এটা বস্তু পাবলৈ আন এটা বস্তু পৰিত্যাগ কৰা কাৰ্য্যত এৰি দিয়া সুযোগটোক 'সুযোগ ব্যয়' বুলি কোৱা হয় । যেনে - চাইকেলখন কিনিবৰ বাবে ভিডিঅ' গেইম কিনাটো বাদ দিয়া কাৰ্য্যত ভিডিঅ' গেইমৰ ব্যয়খিনি হল সুযোগ ব্যয় ।

বাজেটৰ বিষয়ে জ্ঞান : ছাত্ৰ-ছাত্ৰীক সৰু কালতেই বাজেটৰ বিষয়ে জ্ঞান দিয়াটো বাঞ্ছনীয় । এই জ্ঞানে তেওঁলোকক স্বনিৰ্ভৰশীল হ'বলৈ শিকায় আৰু আৰ্থিক দিশত চিন্তা-চৰ্চা কৰিবলৈ শিকায় ।

কৰিবলগীয়া কাম : ৬

বাজেটৰ আঁচনি

হিমাংশুৰ বয়স ১৫ বছৰ, মাক-দেউতাকৰ লগত হায়দৰাবাদত থাকে । লগত থাকে তাৰ ভনীয়েক প্ৰিয়া । মাক-দেউতাকে হিমাংশুক মাহটোৰ খৰচৰ বাবদ ১৫০০ টকা দিয়ে । তাৰ খৰচবোৰ এনে ধৰণৰ :

স্কুল বাছত দিবলগীয়া	৬০০ টকা
যোগ ক্লাছৰ বাবে	২০০ টকা
কেন্টিনত খোৱা খৰচ	৩০০ টকা
ম'বাইল ফোনৰ ৰিচাৰ্জ ভাউচাৰ	২০০ টকা
কমিক কিনা খৰচ	১৫০ টকা
বাকী খৰচ	৫০ টকা

মুঠ ১৫০০ টকা

ভনীয়েক প্ৰিয়াই তাৰ প্ৰতিটো জন্মদিনতেই হিমাংশুক কিবা নহয় কিবা এটা উপহাৰ দিয়ে কিন্তু প্ৰিয়াৰ জন্মদিনত সি তাইক এতিয়ালৈ একো উপহাৰ দিয়া নাই । সি ভাৱিছে, এইবাৰ প্ৰিয়াক সি কিবা এটা দিবই । প্ৰিয়াৰ জন্মদিনলৈ মাজত মাথোঁ দুমাহহে বাকী । কিন্তু ১৫০০ টকা দেখোন তাৰ খৰচেই হয় । আকৌ বন্ধুৰ পৰা ললেও মাক-দেউতাকে তাক খং কৰিব । প্ৰিয়াক সি ৬০০ টকীয়া পোচাক এযোৰ দিয়াৰ ইচ্ছা । সি এতিয়া কি কৰে, ভাবি পোৱা নাই । হিমাংশুক তাৰ লক্ষ্যত উপনীত হোৱাত তুমি সহায় কৰিব পাৰিবানে ? তাৰ **SMART** লক্ষ্য কি হোৱা উচিত ?

হিমাংশুৰ আৱশ্যকতা আৰু অভাৱ বিশ্লেষণ কৰি চোৱা :

সামগ্ৰী	মূল্য	আৱশ্যকতা	অভাৱ

হিমাংশুৰ বাজেটৰ আঁচনি আৰু পুনৰীক্ষণ :

টোকা : আয় : বিভিন্ন উৎসৰ পৰা হোৱা আৰ্জন

ব্যয় : আৱশ্যক আৰু অভাৱ বোধ কৰা সামগ্ৰী কিনাৰ খৰচ

ধন প্ৰবাহৰ খতিয়ান : আয় - ব্যয়ৰ খতিয়ান

কৰিবলগীয়া কাম : ৭

জয়ৰ বয়স ১৪ বছৰ। সিহঁতৰ ৪ জনীয়া পৰিয়ালটো পুণেত থাকে, সৰু ভনীয়েক দিশা আৰু সি নিজে। এদিন দিশাৰ লগত আলোচনা কৰি সি ঠিক কৰিলে যে সিহঁত আটাইয়ে মানালিলৈ ফুৰিবলৈ যাব। সিহঁতৰ আঁচনিৰ বিষয়ে মাক-দেউতাকক কোৱাত তেওঁলোকে ক'লে যে এতিয়া যোৱাটো সঙ্কৰ নহ'ব, কাৰণ ঘৰৰ আন কিছুমান কাম কৰিবলগীয়া আছে। জয়ে ঘৰুৱা খৰচৰ পৰা কিছু পইচা বাহি কৰি ৬ মাহমান পিছত যোৱাৰ কথা চিন্তা কৰিলে। তাৰ কথাত মাক-দেউতাকে আনন্দ পালে আৰু দেউতাকে ১৫০০০ টকা দিব বুলি কথা দিলে। জয়ে সুখি-পুছি গম পালে, সিহঁতৰ মানালি যাত্ৰাৰ বাবে প্ৰায় ৩০,০০০ হাজাৰ মান টকা খৰচ হ'ব। সিহঁতৰ বৰ্তমান ঘৰুৱা খৰচবোৰ এনেধৰণৰ :

- প্ৰতি দেওবাৰে বাহিৰলৈ গৈ চিনেমা চোৱাৰ বাবদ প্ৰতিজনৰে ১৫০ টকাকৈ মুঠ = ৬০০ টকা
- চিনেমা চোৱাৰ পিছত গাড়ী লৈ আকৌ ওলাই যোৱা খৰচ প্ৰতি দেওবাৰে = ৩০০ টকা
- ৰাতি ৰষ্ট্ৰৰেণ্টত খোৱা খৰচ প্ৰতি দেওবাৰে = ৫৫০ টকা
- দেউতাকে অফিচলৈ যাওঁতে হোৱা গাড়ীৰ খৰচ প্ৰতিদিনে = ১৫০ টকা
- মটৰ বাইকৰ দৈনিক খৰচ = ৫০ টকা

(দেউতাকে মাহেকত ২২ দিন কাম কৰে)

এইবোৰৰ উপৰিও আৰু কিছুমান অতিৰিক্ত খৰচ তলত উল্লেখ কৰা হ'ল। জয়ৰ পৰিয়ালৰ খৰচৰ বাজেট খন সালসলনি কৰি তাৰ আঁচনি সফল কৰাত তাক সহায় কৰা।

খৰচৰ দিশ	মাহেকীয়া চলিত খৰচ	কৰ্তনৰ সুবিধা	প্ৰস্তাবিত সঞ্চয়	৬ মাহৰ সঞ্চয়
ডাক্তৰ, ঔষধ ইত্যাদি	২৫০০ টকা			
বিদ্যুৎ বিল	১০০০ টকা			
টেলিফোন বিল	১৮০০ টকা			
চিনেমা চোৱা				
ৰেষ্টুৰেণ্টত খোৱা				
ওলাই যোৱা গাড়ী খৰচ				
খাদ্য সামগ্ৰী	৫৫০০ টকা			
দেউতাকৰ গাড়ীৰ খৰচ				
অন্যান্য	৮০০ টকা			
মুঠ				
সঞ্চয় সঞ্চয়				
মুঠ সঞ্চয়				

কৰিবলগীয়া কাম : ৮

তোমাৰ পৰিয়ালৰ মাহিলী বাজেটখন প্ৰস্তুত কৰা আৰু ৰাহি / ঘাটি নিৰ্ণয় কৰা :

খৰচৰ দিশ	চলিত মাহিলী খৰচ
মুঠ খৰচ	

আয়ৰ দিশ	চলিত মাহিলী আয়
মুঠ আয়	

আয় — খৰচ = ৰাহি / ঘাটি

৪। বিনিয়োগ :

তোমাৰ ধন নিৰাপদে ৰাখা আৰু ইয়াক কাৰ্যক্ষম হৈ থাকিবলৈ দিয়া !!!

বেংকত এদিনৰ ঘটনা :

অংকুশে দেউতাকৰ লগত বেংকলৈ গৈছিল -

বেংকাৰ : (অংকুশৰ ফালে চাই) বোপাই, তোমাৰ বাৰু পুতলা বেংক এটা আছেনে ?

অংকুশ : হয় চাৰ, মোৰ আগৰটো প্ৰায় ভৰ্তি হৈছেই, মই আন এটা কিনাৰ কথাকেই ভাবি আছোঁ ।

বেংকাৰ : তোমাৰ পইচা খিনি বেংকত নোথোৱা কয় ?

অংকুশ : এতিয়ালৈ মোৰ ১৫০ টকা জমা হৈছে । কিন্তু মোৰ পইচা মই আপোনাৰ বেংকক দিম কিয় ? মোৰ পইচা আপুনি ঘূৰাই দিবনে ?

বেংকাৰ : মই যদি কওঁ, তোমাৰ পইচা অকল ঘূৰাই দিয়াই নহয়, বছৰৰ মূৰত আৰু ১০ টকা বেছিকৈ ঘূৰাই দিম।

অংকুশ : কথাটো মই দেউতাৰ লগত আলোচনা কৰিহে আপোনাক কব পাৰিম ।

অংকুশে আচৰিত হৈ ভাবিবলৈ ধৰিলে - মই ১৫০ টকা দিলে বেংকাৰে মোক কিয় ১৬০ টকা দিব বুলি ক'লে !

এই অতিৰিক্ত ১০ টকা আচলতে কি ?

বিনিয়োগৰ তিনি স্তৰ :

ঘৰলৈ আহি অংকুশে বেংকে দিব খোজা অতিৰিক্ত ১০ টকাৰ কথা দেউতাকক সুধিলে । দেউতাকে ক'লে, সেই ১০ টকাটো হ'ল তোমাৰ বিনিয়োগৰ পৰা লাভ কৰা ধন - ইয়াকে সুদ বুলি কয় । বিনিয়োগৰ ক্ষেত্ৰত তিনিটা গুৰুত্বপূৰ্ণ কথা আছে :

(ক) নিৰাপত্তা : তুমি যদি কাৰোবাক ১০০ টকা ধাৰলৈ দিয়া, সি তোমাক ঘূৰাই দিবনে ? অৰ্থাৎ তোমাৰ ধনখিনি নিৰাপদনে ?

(খ) লিকুইডিটি : প্ৰয়োজন সাপেক্ষে ঘূৰাই পোৱা ব্যৱস্থা) জৰুৰী অৱস্থাত তুমি তোমাৰ ধনখিনি ঘূৰাই পাবনে

(গ) বৃদ্ধি : বিনিয়োগৰ পৰা তুমি কিমান লাভৱান হ'বা ? এই লাভখিনি তুমি তোমাৰ আয় হিচাপে ধৰিব পাৰা, ওপৰৰিঃ লাভ বুলিও ধৰিব পাৰা বা দুয়োবিধেই ধৰিব পাৰা ।

কৰিবলগীয়া কাম : ৯

প্ৰকৃত বেংক বনাম পুতলা বেংক : তিনিটা ক্ষেত্ৰত তুলনা কৰি চাওঁ আহা :

	পুতলা বেংক	প্ৰকৃত বেংক
নিৰাপত্তা		
লিকুইডিটি		
বৃদ্ধি		

তুমি ভাবি পোৱা বিনিয়োগৰ তিনি প্ৰকাৰ ভিন ভিন পন্থাৰ বিষয়ে লিখা :

১। _____

২। _____

৩। _____

৫। বেংকি :

বেংকনো আচলতে কি ?

বেংক হ'ল এনে এটি অনুষ্ঠান, য'ত মানুহে (গ্রাহক) ধন জমা থৈ সুদৰ জৰিয়তে ওপৰঞ্চি ধন লাভ কৰে। আকৌ প্ৰয়োজন অনুসৰি গ্ৰাহকে বেংকৰ পৰা ঋণো ল'ব পাৰে। তেতিয়া তেওঁ অৱশ্যে বেংকক ওলোটাকৈ সুদ দিব লাগিব। গতিকে বেংক হ'ল ধাৰ দিব পৰা আৰু ধাৰ ল'ব পৰা এক বিশেষ অনুষ্ঠান। জমা ধনৰ বাবদ পোৱা সুদৰ পৰিমাণতকৈ ঋণৰ বাবদ দিবলগীয়া সুদৰ পৰিমাণ অৱশ্যে সদায়েই অধিক। ঋণ দিয়া আৰু লোৱা সুদৰ হাৰৰ পাৰ্থক্যখিনিক সুদৰ মুঠ লাভলাভ (Net Interest Margin - NIM) বুলি জনা যায়।

পৃথিৱীৰ যিকোনো দেশতেই গাইণ্ডটীয়া ক্ষেত্ৰতেই হওক অথবা কোম্পানীৰ ক্ষেত্ৰতেই হওক, বিত্তীয় লেনদেনৰ ক্ষেত্ৰত বেংকে গুৰুত্বপূৰ্ণ ভূমিকা পালন কৰে।

বেংক হিচাপৰ বিভিন্ন প্ৰকাৰ :

সঞ্চয় হিচাপ (Savings Account): এইটো হিচাপত ইচ্ছানুসৰি ধন জমা থব পাৰি আৰু প্ৰয়োজনত উলিয়াব পাৰি। অৱশ্যে ন্যূনতম পৰিমাণৰ ধন বেংকত জমা থাকিবই লাগিব। এনে হিচাপৰ সুদৰ হাৰ অতি নিম্ন।

কাৰেণ্ট হিচাপ (Current Account) : ব্যৱসায়ৰ বাবে সাধাৰণতে এনে হিচাপ খোলা হয়। এনে হিচাপৰ ক্ষেত্ৰত বেংকে কোনো সুদ নিদিয়ৈ।

সময় সাপেক্ষ বা নিৰ্ধাৰিত জমা (Term Deposit Account or Fixed Deposit Account) : এনে হিচাপত এক বিশেষ পৰিমাণৰ ধন এক বিশেষ সময়ৰ বাবে বেংকত ৰখা হয়। এই ধন মাজতে উলিওৱাটো কঠিন। এনে হিচাপৰ সুদৰ হাৰ বেছি।

কৰিবলগীয়া কাম : ১০

১। এ. টি. এম. কি ?

২। চেক (Cheque) কি ?

৩। ডিমাণ্ড ড্ৰাফ্ট কি ?

৪। ই বেংকিং কি ?

৬। বিনিয়োগ মন্ত্ৰ :

(ক) ধনৰ সময় সাপেক্ষ মূল্য :

চানিয়ে ● ১৫ বছৰ বয়সৰ পৰা প্ৰতি বছৰে ১০০ টকাকৈ বিনিয়োগ কৰি আছে।

● ২৫ বছৰ বয়সত সি বিনিয়োগ কৰাটো বন্ধ কৰি দিলে।

● বিনিয়োগৰ এই ধনৰ পৰা সি অৱশ্যে এটি পইচাও উলিওৱা নাই।

বৰিয়ে ● ২৫ বছৰ বয়সৰ পৰা প্ৰতি বছৰে ৪০০ টকাকৈ বিনিয়োগ কৰি আছে।

● ৩৫ বছৰ বয়সলৈকে এই একে হাৰত সি বিনিয়োগ কৰিয়েই আছে।

● বিনিয়োগৰ এই ধনৰ পৰা সি এটি পইচাও উলিওৱা নাই।

প্ৰদত্ত : দুয়োৰে বছৰি ১৫ শতাংশ হাৰত বিনিয়োগৰ ধন লাভ কৰে।

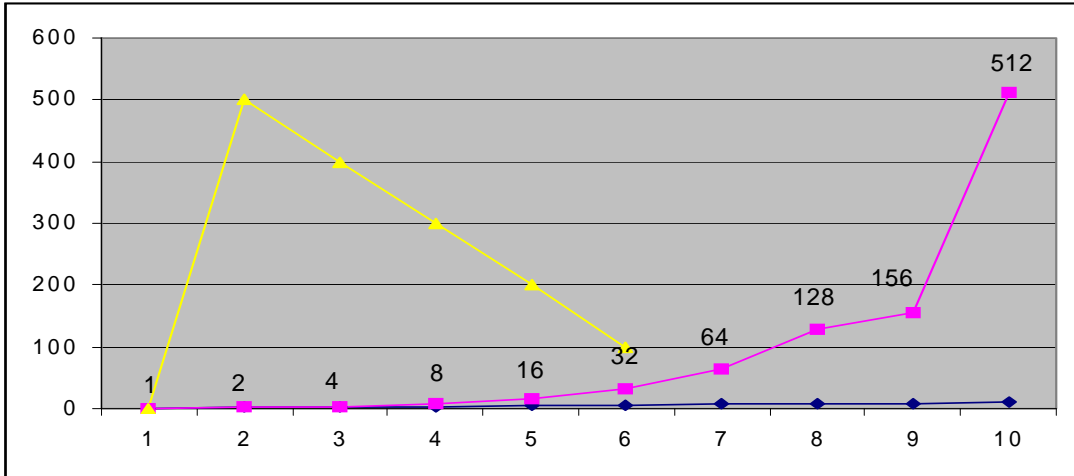
উভয়ৰে ৩৫ বছৰ বয়সত কোনজনে অধিক ধন লাভ কৰিব বুলি তুমি ভাবা ?

ওপৰৰ কথাখিনিৰ পৰা তুমি কি বুজিলা ?

(খ) পৃথিৱীৰ অষ্টম আশ্চৰ্য্য কি ?

এসময়ত এক ৰাজ্যত এজন বৰ ধনী ৰজা আছিল। বুদ্ধিৰ বলত তেওঁ নতুন নতুন বস্তু উদ্ভাৱন কৰিছিল আৰু এই গুণৰ বাবে তেওঁ বিখ্যাত হৈ পৰিছিল। এদিনাখন তেওঁৰে এজন সুচতুৰ প্ৰজাই স্বআৱিষ্কৃত দবা খেলৰ বোৰ্ড এখন লৈ আনি ৰজাক দেখুৱালে। ৰজাই মানুহজনৰ লগত দবা খেলি বৰ সন্তুষ্ট হ'ল আৰু তাৰ বাবে তেওঁক (প্ৰজাজনক) কি পুৰস্কাৰ লাগে সুধিলে। বহুত ভাবি-গুণি মানুহজনে ক'লে - দবাৰ বোৰ্ড খনত ৬৪ টা বৰ্গক্ষেত্ৰ আছে। প্ৰথম বৰ্গক্ষেত্ৰটোৰ বাবে তেওঁক লাগিব ১টা সোণৰ মুদ্ৰা, দ্বিতীয়টোৰ বাবে ২টা মুদ্ৰা, তৃতীয়টোৰ বাবে ৪টা মুদ্ৰা, চতুৰ্থটোৰ বাবে ৮টা মুদ্ৰা, আৰু এনেকৈ ৬৪ টা বৰ্গক্ষেত্ৰৰ বাবে যিমান সংখ্যক মুদ্ৰা হয়, সিমানখিনি দিলেই ৰজাৰ প্ৰতি তেওঁ চিৰকৃতজ্ঞ হৈ ৰ'ব। ৰজাই ভাবিলে - সেইটোনো কি বৰ ডাঙৰ কথা? কিন্তু হিচাপ কৰি দেখা গল - ৬৪ টা বৰ্গক্ষেত্ৰৰ বাবে প্ৰজাজনে পাবলগীয়া মুদ্ৰাৰ সংখ্যা হ'লগৈ ১৮, ৪৪৬, ৭৪৪, ০৭৩, ৭০৯, ৫৫১, ৬১৫। এনে এটা বৃহৎ সংখ্যা দেখিও ৰজাই কিন্তু তেওঁৰ কথাত লৰচৰ নকৰিলে। অৱশেষত দেখা গল, ৰজাৰ ৰাজভঁড়াল উদং হোৱাৰ পাছতো তেওঁ মানুহজনক দিবলগীয়া ধনখিনি সম্পূৰ্ণকৈ দিব নোৱাৰিলে।

চক্ৰবুদ্ধিৰ ক্ষমতা !!!



কাহিনীটোৱে আগবঢ়োৱা ধাৰণাটো হ'ল

ইয়াৰ পৰা তুমি কি বুজিলা ?

(গ) কিমান বছৰৰ বাবে হোৱাতো উত্তম, বৰ্ধনৰ হাৰ কেনেকুৱা হোৱাটো উত্তম ?

৫০০ টকাৰ বিনিয়োগ এটা সুদৰ বিভিন্ন হাৰত কিভাবে বৃদ্ধি হয়, তলৰ তালিকাখনত তাকেই দেখুওৱা হৈছে :

বছৰ	৫ শতাংশ	১০ শতাংশ	১৫ শতাংশ	২০ শতাংশ
১	৫২৫	৫৫০	৫৭৫	৬০০
৫	৬৩৮	৮০৫	১০০৬	১২৪৪
১০	৮১৪	১২৯৭	২০২৩	৩০৯৬
১৫	১০৩৯	২০৮৯	৪০৬৯	৭৭০৪
২৫	১৬৯৩	৫৪১৭	১৬৪৫৯	৪৭৬৯৮

ওপৰৰ তালিকাখন তুমি বিশ্লেষণ কৰিব পাৰিবানে ?

(ঘ) পৰিত্যাগ পৰিহাৰ্য্য :

হৰ্ষা আৰু বৰ্ষা দুজনী যমজ ছোৱালী । ২৫ বছৰ বয়সত তেওঁলোকে বছৰি ৩০০০ টকাকৈ বিনিয়োগ কৰাৰ সিদ্ধান্ত ল'লে । বৰ্ষাই নিয়মিত ভাৱে বিনিয়োগ কৰি গৈ থাকিল । আনহাতে, হৰ্ষাই ৩০ বছৰ বয়সত বিনিয়োগ কৰাটো বন্ধ কৰি দিলে । কিছু বছৰ পিছত হৰ্ষাই বিনিয়োগৰ কামটো আকৌ আৰম্ভ কৰিব খুজি ৩৫ বছৰ বয়সত ২০,০০০ টকা আৰু ৪২ বছৰ বয়সত ২৫,০০০ টকা জমা কৰিলে । ৪৫ বছৰ বয়সত হৰ্ষা আৰু বৰ্ষা উভয়ে ৬৩,০০০ টকাকৈ বিনিয়োগ কৰিলে । সুদৰ হাৰ ১৫ শতাংশ বুলি ধৰি ল'লে হৰ্ষাই মুঠতে ৪ লাখ টকা লাভ কৰিলে কিন্তু বৰ্ষাই ৩.৮ লাখ টকাহে পালে ।

বৰ্ষাই টকা কিয় কমকৈ পালে ?

(ঙ) ৭২ সংখ্যাটোৰ যাদু :

ষ্টেট বেংকে জমা ধনৰ ওপৰত ৮ শতাংশ কৈ সুদ দিয়ে । মিঃ পাটিলে জানিব খুজিলে তেওঁৰ জমা ধন কিমান দিনৰ মূৰত দুগুণ হ'ব । তুমি মিঃ পাটিলক সহায় কৰিব পাৰিবানে ?

সমাধান অতি সহজ । সুদৰ হাৰৰ প্ৰদত্ত সংখ্যাটোৰে ৭২ সংখ্যাটোক হৰণ কৰা । অৰ্থাৎ, $৭২ \div ৮ = ৯$ । এতেকে, ৯ বছৰৰ মূৰত মিঃ পাটিলৰ জমা ধন দুগুণ হ'ব । সুদৰ হাৰ নিৰ্ণয়ৰ ক্ষেত্ৰতো এই পদ্ধতি প্ৰযোজ্য । ৭২ সংখ্যাৰ বিধি :

সুদৰ হাৰ	ধন দুগুণ হ'বলৈ প্ৰয়োজনীয় বছৰ	বিনিয়োগ কৰিব লগীয়া বছৰ	ধন দুগুণ হ'বলৈ প্ৰয়োজনীয় সুদৰ হাৰ
১০		৬	
৮		৯	
১২		১০	

(চ) স্কেটিং

লীনাৰ বয়স ১৫ বছৰ, নৱম শ্ৰেণীৰ পৰীক্ষা দি উঠিছে । যোৱা ২ বছৰ ধৰি তাই নিয়মিত ভাৱে স্কেটিঙ শিকি আছে আৰু তাই ইতিমধ্যে খেলটোত যথেষ্ট পাৰদৰ্শিতা দেখুৱাব পাৰিছে । অলপতে, তাইৰ শিক্ষকৰ পৰা তাই গম পালে যে বৰ্তমান ইন্লাইন স্কেটিং বৰ জনপ্ৰিয় হৈ উঠিছে আৰু ইয়াৰ প্ৰতিযোগিতাত ভাল ফল দেখুৱাব পাৰিলে ৩ বছৰ পাছত তাই এখন নামী কলেজত নাম ভৰ্তিৰ সুবিধা পাব পাৰে । তেতিয়াৰ পৰাই ইন্লাইন স্কেটৰ চিন্তাই লীনাক খাই মাৰিব ধৰিলে আৰু এদিন দোকানলৈ গৈ তাই গম পালে যে ইন লাইন স্কেটৰ দাম কমেও ৪০,০০০ টকা ।

তাকে শুনি লীনাৰ মূৰত সৰগ ভাগি পৰিল । তাই গৈ তাইৰ স্কেটিঙৰ শিক্ষকৰ আগত কথাখিনি ক'লে। সকলোখিনি শুনি লৈ ডেকা তজবজীয়া শিক্ষক গৰাকীয়ে লীনাক সুধিলে— সদ্যহতে তোমাৰ সমস্যাটো কি ?

লীনা : চাৰ, আপুনি মোৰ লগত খেমালি কৰিছে নেকি ? ইমান টকা মই ক'ত পাম ?

শিক্ষক : লীনা, শুনা । বয়স হিচাপে এই খেলটোত তুমি বৰ নাম কৰিছা । সদ্যহতে আৰু ৪-৫ বছৰৰ বাবে তুমি সাধাৰণ স্কেটটোকেই খেলি থাকা । ইনলাইন স্কেটৰ কথা আমি পিছত ভাবিম ।

লীনা : চাৰ, এতিয়া নালাগিলেও অহা ৫ বছৰৰ ভিতৰতয়ে মোক ইনলাইন স্কেট লাগিব, সেইটো মই বাৰুকৈয়ে ভাৱোঁ আৰু তেতিয়াহে মই প্ৰতিযোগিতাত যোগ দিব পাৰিম । কিন্তু বস্তুটোৰ দাম ইমান বেছি যে অহা ৭-৮ বছৰৰ ভিতৰতো যে মই সেইটো লাভ কৰিব পাৰিম, সেই বিষয়ত মোৰ সন্দেহ আছে । মই এতিয়া মাহেকত জমা কৰি থকা সামান্য ৪০০ টকাৰ অৰিহণাৰে মই যে ইনলাইন স্কেট নাপাওঁ, সি ধুকপ । শিক্ষকগৰাকীয়ে হাঁহি এটি মাৰি কলে — লীনা, মই খেমালি কৰা নাই । তুমি আচলতে মোক ১০ বছৰ আগৰ কথা কিছুমান মনত পেলাই দিলা, ১৪ বছৰ বয়সতে মই স্কেট খেলৰ সঁজুলিৰ চেট এটি নিজাকৈ কিনাৰ কথা চিন্তা কৰিছিলোঁ ।

শিক্ষকৰ কথা শুনি লীনা জপিয়াই উঠিল — সঁচাকৈয়েনে চাৰ ? আপুনি ছাগৈ বহুত টকা জমা কৰিছিল?

শিক্ষক : সেই স্কেটটো দেখিছানে ? মোৰ ২১ বছৰ বয়সত মই সেইটো কিনিছিলোঁ ।

লীনা : এনে ডাঙৰ কাম এটা আপুনি কেনেকৈ সমাধা কৰিছিল, চাৰ ?

শিক্ষক : বৰ ডাঙৰ কথা নহয় । নিয়মিত সঞ্চয় আৰু বিনিয়োগ । নিৰ্দিষ্ট পৰিমাণৰ ধন মই সঞ্চয় আৰু বিনিয়োগ কৰি গৈছিলোঁ । তদুপৰি হাইস্কুলৰ শেষৰ দুবছৰত পঢ়ি থাকোঁতে মই মাহেকত ১৫০ টকাকৈ সঞ্চয় কৰি গৈছিলোঁ আৰু পিছলৈ সেই ধনৰ বৰ্ধিত সংখ্যাই লক্ষ্যত উপনীত হোৱাত মোক সহায় কৰিছিল ।

লীনা : চাৰ, ময়ো পাৰিমনে বাৰু ? আচলতে এইটোৰ বাবে মই মোৰ মা-দেউতাক পইচা ভৰাব খোজা নাই।

শিক্ষক : ঠিক আছে, কাগজ আৰু কলম আনা । অসাধ্য সাধন কেনেকৈ কৰিব পাৰি মই তোমাক বুজাই দিওঁ ।

প্ৰতিমাহৰ জমা	বিনিয়োগৰ সময়	মূলধন	সুদৰ সঙ্কৰ্য হাৰ	মুঠ বৰ্ধিত জমা
২০০ টকা	৮ বছৰ	১৯,২০০	১০ শতাংশ	
৩০০ টকা	৬ বছৰ	২১,৬০০	৯ শতাংশ	
৪০০ টকা	৫ বছৰ	২৪,০০০	৮ শতাংশ	
মুঠ				

(ছ) মুদ্ৰাস্ফীতিৰ কীট : সাৱধান !

তোমাৰ আগৰ স্কুলবেগখন কিমান টকাত কিনিছিলো ? সেই একে দামতে এতিয়াও এখন স্কুল বেগ পাবানে ? সঙ্কৰতঃ এই প্ৰশ্নৰ উত্তৰ হব - নাপাওঁ । ইয়াৰ সৰল অৰ্থ হল - বস্তুৰ দাম বাঢ়ি আছে । দাম বঢ়া এই পৰিঘটনাটোকেই মুদ্ৰাস্ফীতি বুলি কোৱা হয় ।

এতিয়া ধৰি লোৱা হওক, তোমাৰ স্কুলবেগ খনৰ দাম যোৱা বছৰ আছিল ২০০ টকা আৰু এই বছৰ সেইটোৰ দাম হ'ল ২১০ টকা। সেয়েহে, মুদ্রাস্ফীতিৰ হাৰ হ'ল ৫ শতাংশ (২০০ টকাত ১০ টকা বাঢ়িল, এতেকে ১০০ টকাত ৫ টকা বাঢ়িল)। গতিকে, তোমাৰ যোৱা বছৰৰ ২০০ টকাৰ সঞ্চয়েৰে এই বেগটো কিনিব খুজিলে তোমাৰ ১০ টকা নাটনি হ'ব। উদাহৰণস্বৰূপে ক'ব পাৰি, তুমি যদি ১০ শতাংশ হাৰত ১০০ টকা বিনিয়োগ কৰা আৰু যদি মুদ্রাস্ফীতিৰ হাৰ ৫% হয়, তেন্তে প্রকৃততে তুমি ৫% হে লাভ কৰিলা। (১০% - ৫% = ৫%)। এই ৫ শতাংশ হ'ল তোমাৰ প্রকৃত আয় আৰু ১০ শতাংশ হ'ল আয়ৰ নাম মাত্ৰ (Normal.) হাৰ।

কৰিবলগীয়া কাম : ১১

তোমাৰ পৰিয়ালৰ বাবে **Smart** নিৰ্দেশনা :

আয়ৰ উৎসৰ সঠিক চিনাক্তকৰণ

- বাহি অথবা ঘাটি নিৰ্ধাৰণ
- ধন প্ৰবাহৰ খচৰা আৰু বাজেটৰ আঁচনি প্ৰস্তুতকৰণ
- বিনিয়োগ কৰিব পৰা সঞ্চয়ৰ হিচাপকৰণ
- বিনিয়োগৰ লাভলাভৰ হিচাপ প্ৰদৰ্শন

৭। বিনিয়োগৰ সঠিক পন্থা নিৰ্বাচন :

বিনিয়োগৰ উৎকৃষ্ট পন্থাৰ নিৰ্বাচন দুটা বিষয়ৰ ওপৰত নিৰ্ভৰ কৰে। এটা হ'ল ব্যক্তিগত অৱস্থা আৰু আনটো হ'ল বজাৰৰ অৱস্থা। বিভিন্ন জনৰ বিনিয়োগৰ উদ্দেশ্যও ভিন ভিন। সঠিক বিনিয়োগ হ'ল তিনিটা বস্তুৰ সন্তুলন : লিকুইডিটি, নিৰাপত্তা আৰু আয়ৰ পৰিমাণ।

লিকুইডিটি : খৰচৰ জোৰা মাৰিবলৈ যি বিনিয়োগ নগদ ধনলৈ ৰূপান্তৰিত কৰিব পাৰি তাকেই লিকুইডিটি বুলি কোৱা হয়।

নিৰাপত্তা : তুমি বিনিয়োগ কৰা ধনখিনি ঘূৰাই পোৱাৰ আশা আছেনে? ঘূৰাই পালেও দিয়া ধনতকৈ পোৱা ধনৰ পৰিমাণ কম হ'ব পাৰে নেকি? লগতে মুদ্রাস্ফীতিৰ কথাও আছে। এই আটাইখিনি কথা চালি-জাৰি চাইহে বিনিয়োগ কৰাটো বাঞ্ছনীয়। এই কাৰকবোৰেই হ'ল বিনিয়োগৰ নিৰাপত্তা।

আয়ৰ পৰিমাণ : অৰ্থাৎ, নিৰ্দিষ্ট পৰিমাণৰ ধন বিনিয়োগ কৰি কিমান লাভবান হোৱা গ'ল। সাধাৰণতে নিৰাপদ বিনিয়োগৰ পৰা লাভৰ পৰিমাণ কম হয় কিন্তু বিপদ সংকুল বিনিয়োগৰ পৰা অধিক লাভ হোৱা দেখা যায় যদিও ই নিৰাপদ নহয়। বিভিন্ন প্ৰকাৰৰ বিনিয়োগৰ বিষয়ে পাছলৈ আলোচনা কৰা হ'ব।

৮। সম্পত্তি বন্টনৰ সঠিক কৌশল : যিকোনো সম্পত্তিয়েই আয়ৰ এক উৎস হ'ব পাৰে আৰু লগতে কিন্তু ইয়াৰ হৰণ-ভগণৰ আশংকাও নথকা নহয়। অংশীদাৰী মূলধন হ'ল তেনে এবিধ আশংকায়ুক্ত বিনিয়োগ। আনহাতে, চৰকাৰী চুক্তিপত্ৰ (Bond) হ'ল এবিধ নিৰাপদ বিনিয়োগ। ইয়াত বিনিয়োগৰ ধন হেৰুওৱাৰ ভয় নাথাকে। গতিকে তোমাৰ টকা কেনে ধৰণৰ সঞ্চয়ৰ বাবে বিনিয়োগ কৰিবা? এইটো হ'ল সম্পত্তি বন্টনৰ এক বিশেষ কৌশল। সম্পত্তি বন্টন কাৰ্য্যত তিনিটা কাৰক জড়িত হৈ থাকে :

- তোমাৰ সময়ৰ জোখ
- হৰণ-ভগণৰ সহনশীলতা অৰ্থাৎ কিমান পৰিমাণৰ লোকচান তুমি গাত পাতি ল'ব পাৰিবা।
- তোমাৰ ব্যক্তিগত অৱস্থা

তোমাৰ বিত্তীয় লক্ষ্য সাধাৰণতে নিৰ্ভৰ কৰে তোমাৰ বয়স, জীৱন-যাপনৰ প্ৰকৃতি আৰু পৰিয়ালৰ সিদ্ধান্ত সমূহৰ ওপৰত। কিন্তু মূল কথাটো হ'ল, নিৰ্দিষ্ট এক লাভৰ কথা চিন্তা কৰিহে তুমি নিশ্চয় তোমাৰ সম্পত্তি বিনিয়োগ কৰিবা। যি কোনো লোকৰে বিত্তীয় লক্ষ্য উপৰিউক্ত এই তিনিটা কাৰকৰ ওপৰত নিৰ্ভৰশীল যদিও বিনিয়োগকাৰীজন কিহৰ পৰা অধিক লাভবান হ'ব, সেইটো তেওঁ নিজেহে বিচাৰ কৰি চাব পাৰে।

৯। সঞ্চয় আৰু বিনিয়োগ সম্পৰ্কীয় আহিলা :

(ক) বেংক : বেংকত ধন জমা ৰখাটো এবিধ নিৰাপদ বিনিয়োগ। ভাৰতৰ জমা ধনৰ বীমা আৰু গ্যাৰাণ্টি আঁচনিৰ অধীনত বেংকৰ জমাখন ১,০০,০০০ টকালৈকে বীমায়ুক্ত হৈ থাকে। আমাৰ দেশৰ সকলো ৰাষ্ট্ৰীয়কৃত বেংক ভাৰতৰ ৰিজাৰ্ভ বেংকৰ দ্বাৰা নিয়ন্ত্ৰিত আৰু নিৰ্দেশিত। গ্ৰাহকৰ প্ৰয়োজন অনুসৰি বিভিন্ন প্ৰকাৰৰ জমা আঁচনি এই বেংক সমূহে আগবঢ়ায়। লিকুইডিটি আৰু নিৰাপত্তাৰ বাবে আন জমা আঁচনিৰ তুলনাত বেংকৰ জমা আঁচনি গ্ৰাহকে অধিক পছন্দ কৰে। এক কালীন জমা ধনৰ বিপৰীতে গ্ৰাহকে আনকি ৭৫-৯০ শতাংশ ঋণ লোৱাৰ সুবিধাও আছে। বিভিন্ন প্ৰকাৰৰ জমা আঁচনি আৰু এইবোৰৰ বৈশিষ্ট্য :

বেংকৰ সঞ্চয় জমা : (Savings Bank Account)

- এনে সঞ্চয় আঁচনিৰ গ্ৰাহকৰ সংখ্যা সৰ্বাধিক।
- সুদৰ হাৰ কম যদিও প্ৰয়োজন হ'লেই উলিয়াব পৰা হয়।
- গ্ৰাহকৰ সঞ্চয়ৰ অভ্যাস গঢ়ি তোলাৰ বাবে উপযুক্ত আঁচনি।

নিৰ্দিষ্ট সময়ৰ বাবে জমা ৰখা আঁচনি : (Fixed Deposit)

- নিৰ্দিষ্ট এক সুদৰ হাৰত নিৰ্দিষ্ট সময়ৰ বাবে (এমাহতকৈ কম নহয়) ধন জমা আঁচনি।
- এনে আঁচনিৰ অধীনত ধন জমা ৰখাৰ আদৰ্শ সময় হ'ল ৬ মাহৰ পৰা ১ বছৰ। ৬ মাহৰ কম সময় হ'লে সুদৰ হাৰো কম হয়।
- নিৰ্দিষ্ট সময়ৰ আগতে জমা ধন উলিয়াই অনাটো বেংকৰ নিয়ম অনুযায়ী বিধিসন্মত নহয়। সেয়েহে সময় নিৰ্বাচন গুৰুত্বপূৰ্ণ।

পুনৰাবৰ্তী জমা আঁচনি : (Recurring Deposit Account)

- নিৰ্দিষ্ট এক সময়ৰ বাবে নিৰ্দিষ্ট পৰিমাণৰ ধন মাহে মাহে জমা কৰা হয়।
- সঞ্চয় জমা আঁচনিৰ তুলনাত সুদৰ হাৰ অধিক।
- মাহিলী সঞ্চয়ৰ বাবে উত্তম আঁচনি।

বেংকৰ বিশেষ ম্যাদ জমা আঁচনি : (Special Bank Term Deposit Scheme)

- কৰ ৰেহাইৰ বাবে উপযুক্ত আঁচনি।
- আয়কৰ বিধিৰ ৮০ গ (80C) ৰ অধীনত কৰ সকাহ।
- অনুসূচীত বেংকত এনে জমাৰ ম্যাদ পাঁচ বছৰ হোৱাটো বাধ্যতামূলক।

(খ) চৰকাৰী আঁচনি :

কৰ বেহাই আঁচনিসমূহ :

ভাৰত চৰকাৰে আয়কৰ বেহাই পোৱাৰ কিছুমান আঁচনি প্ৰৱৰ্তন কৰি আছে -

ৰাষ্ট্ৰীয় সঞ্চয় প্ৰমাণপত্ৰ (NSC)

ৰাইজৰ ভৱিষ্যনিধি পুঁজি (PPF)

ডাকঘৰ আঁচনি (POS)

ইয়াৰ উপৰিও যৌথ ধন বিনিয়োগ পুঁজি আৰু বেংকৰ বিত্তীয় চুক্তি পত্ৰ সমূহে আগবঢ়োৱা অংশীদাৰী সঞ্চয় আঁচনিবোৰেও কৰ বেহাইৰ সুবিধা আগবঢ়ায়। এনে বিনিয়োগৰ পৰা হোৱা আয় কৰমুক্ত আৰু এক নিৰ্দিষ্ট সীমাৰ ভিতৰত থকা এনে বিনিয়োগ কৰযোগ্য আয়ৰ পৰা বাদ দিয়াৰ ব্যৱস্থা আছে।

ৰাষ্ট্ৰীয় সঞ্চয় প্ৰমাণপত্ৰ (NSC)

আয়কৰ বেহাইৰ বাবে জনপ্ৰিয় আঁচনি

সুদৰ হাৰ ৮ শতাংশ

ন্যূনতন বিনিয়োগ ১০০ টকা, উৰ্ধসীমা নাই

বিনিয়োগৰ ধন ৬ বছৰৰ মূৰত পোৱা যায়

বদলিকৰণ আৰু ঋণৰ সুবিধায়ুক্ত

ৰাইজৰ ভৱিষ্যনিধি পুঁজি (PPF)

সুদৰ হাৰ ৮ শতাংশ

বিনিয়োগৰ নিম্নতম সীমা ৫০০ টকা আৰু উৰ্ধতম সীমা ৭০,০০০ টকা।

১৫ বছৰৰ মূৰত ধন প্ৰাপ্তি

৩ বছৰৰ মূৰত ঋণৰ ব্যৱস্থা আছে, ১ বছৰৰ মূৰতো ২৫ শতাংশ ঋণ ল'ব পাৰিব। সৰ্বাধিক ৩৬ টা কিস্তিত ঋণ পৰিশোধ কৰিব লাগিব।

৭ বছৰৰ মূৰত বিনিয়োগৰ ৫০ শতাংশ পৰ্য্যন্ত ধন উঠাই ল'ব পাৰিব।

ডাক-ঘৰ আঁচনি : (POS)

কৰ বেহাই আঁচনিৰ ভিতৰত ই সৰ্বোত্তম

গোটেই বছৰ জুৰি উপলব্ধ

বিনিয়োগৰ প্ৰকাৰ আৰু ম্যাদপূৰ্ণতাৰ সময় অনুসৰি এই আঁচনিৰ ভাগ কেইবাটাও :

মাহেকীয়া জমা

সঞ্চয় জমা

সময় সাপেক্ষ জমা

পুনৰাৱৰ্তী জমা

অংশীদাৰী জমা সম্পৰ্কীয় সঞ্চয় আঁচনি : (ELSS)

যিকোনো অংশীদাৰী পুঁজিৰ লেখীয়া, ৮০গ ব অধীনত কৰ বেহাই।

তিনি বছৰত পূৰ্ণতা পায়

লভ্যাংশও কৰমুক্ত

ন্যূনতম বিনিয়োগ ৫০০ টকা

বুনিয়াদী চুক্তিপত্ৰ (Infrastructure Bonds)

তিনি বছৰৰ আগতে ভঙাব নোৱাৰি

২০,০০০ টকাৰ বিনিয়োগ পৰ্য্যন্ত ৮৮ অনুচ্ছেদৰ অধীনত কৰ বেহাই।

কিষাণ বিকাশ পত্ৰ (KVP)

৮ বছৰ ৭ মাহৰ মূৰত বিনিয়োগৰ ধন দুগুণ হয়। বিনিয়োগৰ নিম্নতম সীমা ১০০ টকা, উৰ্ধসীমা নাই।

গোটেই বছৰ জুৰি উপলক্ষ।

বৰ্তমান এই আঁচনিত কৰ বেহাইৰ ব্যৱস্থা নাই।

(গ) চুক্তিপত্ৰ আৰু ইয়াৰ প্ৰকাৰসমূহ :

চুক্তিপত্ৰ হ'ল সুদৰ বিনিময়ত গ্ৰাহকে বেচোতাক দিয়া ঋণ। এনে চুক্তিপত্ৰ চৰকাৰী হ'ব পাৰে, কোনো বিত্তীয় অনুষ্ঠানৰ হ'ব পাৰে অথবা কোম্পানীৰো হ'ব পাৰে। চুক্তিপত্ৰৰ বিপৰীতে কিনোতাই বেচোতাৰ পৰা সুদ হিচাপে ধন লাভ কৰে।

- কৰ বেহাই পাব পৰা চুক্তিপত্ৰ

বুনিয়াদী চুক্তিপত্ৰৰ বিপৰীতে ৮৮ অনুচ্ছেদৰ অধীনত কৰ বেহাই

NABARD / NHA/ REC চুক্তিপত্ৰ **54EC** ৰ অধীনত কৰ বেহাই

RBI কৰ বেহাই চুক্তিপত্ৰ

নিয়মিত আয়কৰী চুক্তিপত্ৰ :

জমা ধন দুগুণকাৰী চুক্তিপত্ৰ

ঢাপে ঢাপে সুদৰ হাৰ বাঢ়ি যোৱা চুক্তিপত্ৰ

অৱসৰকালীন চুক্তিপত্ৰ

প্ৰয়োজন অনুসৰি ভঙাব পৰা চুক্তিপত্ৰ

শিক্ষা বিষয়ক চুক্তিপত্ৰ

বিনিয়োগৰ ধন কেইবাগুণলৈ বৃদ্ধি কৰিব পৰা চুক্তিপত্ৰ

বিশেষ বেহাই চুক্তিপত্ৰ

(ঘ) ঋণপত্ৰ (Debentures)

চুক্তিপত্ৰৰ লেখীয়া এই ঋণপত্ৰ সমূহ কোম্পানীৰ দ্বাৰাহে বিক্ৰী কৰা হয়।

কোনো দান-বৰঙণিৰ বাবে অথবা ব্যক্তিগতভাবেও দিয়া হয়।

ষ্টক এক্সচেঞ্জৰ অন্তৰ্ভুক্ত হ'বও পাৰে, নহ'বও পাৰে। অন্তৰ্ভুক্ত হ'বলৈ হ'লে **SEBI** ৰ দ্বাৰা অনুমোদিত মানক অনুষ্ঠানৰ দ্বাৰা মূল্যাংকিত হ'ব লাগিব। পূৰ্ণতাপ্ৰাপ্তিৰ সময় ৩-১০ বছৰ।

ঋণপত্ৰৰ প্ৰকাৰসমূহ :

অবিনিময়যোগ্য (NCD) - ধনখিনি বিক্ৰেতাই পুনৰ কিনি লয় ।

আংশিকভাৱে বিনিময়যোগ্য - (PCD) ধনৰ এটা অংশ বিক্ৰেতাই কিনি লয় আৰু আনটো অংশ অংশীদাৰী জমা ধন হিচাপে ৰৈ যায় ।

সম্পূৰ্ণভাৱে বিনিময়যোগ্য (FCD) - সম্পূৰ্ণ ধন অংশীদাৰী জমা ধন হিচাপে ৰৈ যায় ।

(ঙ) কোম্পানীয়ে আগবঢ়োৱা এক কালীন জমা ধন :

জানিবলগীয়া কথা :

বেংকৰ জমা ধনৰ লেখীয়া ইও এবিধ কোম্পানীয়ে আগবঢ়োৱা জমা ধন ।

কম আয়ৰ বিনিয়োগকাৰীৰ পৰা ধাৰ লোৱাৰ উদ্দেশ্যে ইয়াক ব্যৱহাৰ কৰা হয় ।

ধন জমা থোৱা সময়ৰ দৈৰ্ঘ্য সাৱধানে নিৰ্বাচন কৰা উচিত, কিয়নো সেই নিৰ্দিষ্ট সময়ৰ আগতে জমা ধন উলিয়াব নোৱাৰি ।

বেংকৰ জমা ধনৰ নিচিনা নিৰাপদ নহয় ।

সুদৰ হাৰ বেংকতকৈ অধিক ।

নিৰাপত্তা অনুযায়ী মূল্যাংকন কৰা হয় ।

(চ) যৌথ ধন বিনিয়োগ পুঁজি :

এনে বিনিয়োগ পুঁজিৰ কাম হ'ল বিনিয়োগকাৰীৰ পৰা ধন লৈ সেই ধন ষ্টক, চুক্তিপত্ৰ, আন সম্পত্তি আদিত জমা থোৱাটো । এই পুঁজিৰ যৌথ হোল্ডিংবোৰক পৰ্টফ'লিও বোলা হয় ।

যৌথ ধন বিনিয়োগ পুঁজিৰ বৈশিষ্ট্যসমূহ :

বৃত্তিগত ব্যৱস্থাপনা : পুঁজি ব্যৱস্থাপকৰ জৰিয়তে ধন বিনিয়োগ কৰা হয় ।

পৃথকিকৰণ : যৌথ বিনিয়োগৰ ক্ষেত্ৰত পৃথকিকৰণ প্ৰক্ৰিয়াটো অধিক ফলপ্ৰসূ । এনে ব্যৱস্থা হ'ল “একেটা খৰাহিতে আটাইবোৰ কণী নৰখা”ৰ লেখীয়া ।

এটা বিশেষ ষ্টক বা চুক্তিপত্ৰৰ অংশীদাৰ হোৱাতকৈ যৌথ ধন বিনিয়োগ পুঁজিৰ অংশীদাৰ হোৱাটোত ক্ষতিৰ সঙ্কৰনা কম ।

মিতব্যয়ী ব্যৱস্থা : যৌথ ধন বিনিয়োগ পুঁজিত ধনৰ সৰবৰাহ অধিক হোৱা বাবে লেনদেনৰ খৰচ কম ।

লিকুইডিটি : গাইণ্ডটীয়া অংশৰ নিচিনাকৈ যৌথ ধন বিনিয়োগ পুঁজিৰ ধনো বিনিয়োগযোগ্য ।

সৰলতা : এই পুঁজিত ধন বিনিয়োগ কৰাটো সহজ । বিভিন্ন বেংকত এই ব্যৱস্থা আছে আৰু বিনিয়োগৰ ন্যূনতম পৰিমাণো কম ।

বিনিয়োগকাৰীয়ে এই বৈশিষ্ট্যসমূহ চালি-জাৰি চাইহে ধন বিনিয়োগ কৰিব লাগে ।

যৌথ ধন বিনিয়োগ পুঁজিৰ প্ৰকাৰসমূহ :

অংশীদাৰী পুঁজি (ষ্টক)

নিৰ্ধাৰিত আয় পুঁজি (চুক্তিপত্ৰ)

বজাৰ অনুগামী ধনৰ পুঁজি

পূৰ্ণতাপ্ৰাপ্তিৰ কাল অনুযায়ী এই পুঁজিক দুটা ভাগত ভাগ কৰিব পাৰি :

মুক্ত প্ৰান্তীয় পুঁজি (Open Ended Funds)

ইয়াত পূৰ্ণতাপ্ৰাপ্তিৰ কোনো কাল নাথাকে

বিনিয়োগকাৰীয়ে এই পুঁজি সম্পত্তি ব্যৱস্থাপনা কোম্পানীৰ পৰা কিনিব পাৰে আৰু তেওঁলোকক বেচিবও পাৰে । অৱশ্যে, এনে কিনা-বেচা ষ্টক এক্সচেঞ্জৰ জৰিয়তহে কৰা হয় ।

সম্পত্তিৰ মুঠ মূল্যৰ ওপৰত ভিত্তি কৰিহে এনে পুঁজিৰ ক্ৰয় মূল্য নিৰ্ধাৰণ কৰা হয় ।

বন্ধ প্ৰান্তীয় পুঁজিঃ (Close-ended Funds)

এক নিৰ্দিষ্ট কালৰ বাবেহে এই পুঁজি চলি থাকে ।

পূৰ্ণতাপ্ৰাপ্তিৰ লগে লগে এই পুঁজি বন্ধ হৈ যায় ।

লিকুইডিটিৰ বাবে ইউনিটসমূহ ষ্টক এক্সচেঞ্জৰ তালিকাভুক্ত হয় ।

বিনিয়োগকাৰীয়ে ষ্টক মাৰ্কেটৰ প্ৰচলিত মূল্যত ইউনিটসমূহ নিজৰ মাজতে কিনা-বেচা কৰে ।

বজাৰ অনুগামী ধনৰ পুঁজি (Money Market Funds)

অতি কম সময়ৰ নিৰ্ধাৰিত আয়ৰ বাবেহে বিনিয়োগ কৰা হয়।

মূলধন নিৰাপদ যদিও পাবলগীয়া ধনৰ পৰিমাণ কম ।

নিৰ্ধাৰিত কালৰ বাবে জমা থোৱা ধনৰ সুদৰ হাৰতকৈ এই পুঁজিৰ সুদৰ হাৰ কম, কিন্তু সাধাৰণ সঞ্চয়ী একাউন্টৰ সুদৰ হাৰতকৈ অধিক ।

চুক্তিপত্ৰ / আয় পুঁজি :

প্ৰচলিত আয়ৰ পৰিমাণ এক নিৰ্দিষ্ট গতিত ধৰি ৰাখিব খোজোঁটোৱেই হ'ল এই পুঁজিৰ মূল উদ্দেশ্য ।

ক'ৰপোৰেট চেষ্টৰ অথবা চৰকাৰী ব্যৱসায়ী ক্ষেত্ৰতহে বিনিয়োগ কৰা হয় ।

ধনৰ এক সুস্থিৰ পৰিৱাহেই হ'ল এই পুঁজিৰ মূল উদ্দেশ্য ।

সন্তুলিত পুঁজি :

নিৰাপত্তা, আয় আৰু মূলধনৰ এক সন্তুলন অৱস্থা আনি দিব পৰাটোৱেই হ'ল এই পুঁজিৰ লক্ষ্য ।

নিৰ্ধাৰিত আয় আৰু অংশীদাৰী পুঁজি - এই দুয়োৰে বাবে বিনিয়োগ কৰাটো হ'ল মূল কথা ।

অংশীদাৰী পুঁজি :

শ্বেয়াৰ আৰু ষ্টকত বিনিয়োগ কৰা হয় ।

এই পুঁজি হ'ল যৌথ ধন বিনিয়োগৰ বৃহত্তম পুঁজি ।

দীৰ্ঘকালীন মূলধন বৰ্ধনেই হ'ল এই বিনিয়োগৰ উদ্দেশ্য ।

উদ্দেশ্য অনুযায়ী এই পুঁজিৰ প্ৰকাৰো ভিন ভিন হোৱা দেখা যায় ।

বিদেশী / আন্তৰ্জাতিক পুঁজি :

স্বদেশৰ বাহিৰত বিনিয়োগ কৰা পুঁজিয়েই হ'ল এনে ধৰণৰ পুঁজি ।

চেষ্টৰ পুঁজি :

বিত্তীয়, প্ৰযুক্তি সম্পৰ্কীয়, স্বাস্থ্য সম্পৰ্কীয় আদি বিশেষ ক্ষেত্ৰত কৰা বিনিয়োগেই হ'ল এনে ধৰণৰ পুঁজি।

সূচক পুঁজি : **SENSEX** অথবা **NIFTY** আদিৰ দৰে প্ৰশস্ত বজাৰ সূচকৰ আৰ্হিৰ পুঁজিয়েই হ'ল সূচক পুঁজি।

(ছ) অংশীদাৰী জমা ধন :

কোম্পানীৰ অংশ সৰবৰাহ কৰা ৰাজহুৱা বজাৰেই হ'ল ষ্টক বজাৰ । ইয়াত অংশসমূহৰ মূল্য নিৰ্ধাৰণ কৰা থাকে । ষ্টক এক্সচেঞ্জত এইবোৰৰ জমানত তালিকাভুক্ত হৈ থাকে ।

ষ্টক এক্সচেঞ্জত অংশসমূহৰ তালিকা আৰু বাণিজ্যিক বিষয়বোৰ সন্নিবিষ্ট থাকে । ইয়াৰ দ্বাৰা গৌণ বজাৰত অংশসমূহৰ কিনা-বেচা কাৰ্য্য সুবিধাজনক হয় । ভাৰতবৰ্ষৰ মূল ষ্টক এক্সচেঞ্জবোৰ হ'ল মুম্বাইৰ ষ্টক এক্সচেঞ্জ (**BSE**) আৰু ৰাষ্ট্ৰীয় ষ্টক এক্সচেঞ্জ (**NSE**) ।

ষ্টক এক্সচেঞ্জৰ মুখ্য উদ্দেশ্য হ'ল ক্ৰেতা আৰু বিক্ৰেতাৰ মাজত জমানত ধনৰ বাণিজ্যিক লেন-দেনত সুবিধা প্ৰদান কৰাটো । অংশীদাৰী পুঁজিত বিনিয়োগ কৰাটো আন পুঁজিৰ তুলনাত অধিক সময় সাপেক্ষ ।

অংশীদাৰী পুঁজিত দুই ধৰণে বিনিয়োগ কৰিব পাৰি :

মুখ্য বজাৰৰ জৰিয়তে, য'ত অংশ কিনিবৰ বাবে আবেদন জনাব লাগে ।

গৌণ বজাৰৰ জৰিয়তে, য'ত ষ্টক এক্সচেঞ্জৰ তালিকাভুক্ত অংশ কিনি লোৱা হয় ।

বজাৰৰ আও-ভাও বুজি লৈহে কোম্পানী, ষ্টক অথবা উচিত মূল্য নিৰ্বাচন কৰাটো গুৰুত্বপূৰ্ণ । সামান্য চিন্তা-চৰ্চা আৰু সুস্থ বিচাৰ-বিবেচনাৰ জৰিয়তে অধিক মুনাফা লাভ কৰিব পৰা যায় ।

(জ) Ponzi আঁচনি :

এনে আঁচনি সাধাৰণতে প্ৰৱঞ্চনাপূৰ্ণ হোৱা দেখা যায় । বিনিয়োগৰ আও-ভাও নুবুজা সাধাৰণ লোকৰ মাজত এই আঁচনিৰ প্ৰৱৰ্তকবোৰ সোমাই পৰে আৰু অধিক ধন প্ৰাপ্তিৰ লোভ দেখুৱাই বিনিয়োগ কৰায় ।

গ্ৰাহকৰ পৰা পাবলগীয়া ধনৰ পৰিমাণতকৈ তেওঁলোকক দিবলগীয়া ধনৰ পৰিমাণ এটা সময়ত অধিক হয়গৈ আৰু তেতিয়াই এনে আঁচনি বন্ধ হৈ যাবলৈ বাধ্য হয় । এনে আঁচনিবোৰ সাধাৰণতে পঞ্জীয়নভুক্ত নহয় আৰু প্ৰথম অৱস্থাত অধিক ধনৰ লোভত গ্ৰাহকৰ সংখ্যা বাঢ়ি যায় বাবে এই আঁচনি সতকাই আইনৰ চকুত পৰে । ইয়াক কেনেকৈ চিনাক্ত কৰিব পৰা যায় ?

এনে আঁচনিৰ জৰিয়তে প্ৰৱৰ্তকসকলে কম সময়তে অধিক ধনপ্ৰাপ্তিৰ কথা ঘোষণা কৰে, যি পৰিমাণ আন কোনো ধৰণৰ আঁচনিতে দিব নোৱাৰে ।

প্ৰৱঞ্চনাৰ প্ৰকৃত তথ্যৰ অন্তিম উদঘাটন :

বিনিয়োগকাৰীৰ সংখ্যা অস্বাভাৱিক হাৰত বাঢ়ি যোৱা বাবে এনে আঁচনি সোনকালে সংশ্লিষ্ট কৰ্তৃপক্ষৰ দৃষ্টিগোচৰ হয় ।

আদায় হোৱা সমূদায় ধন হস্তগত কৰি এটা সময়ত প্ৰৱৰ্তকসকল অন্তৰ্ধান হয় ।

লাহে লাহে বিনিয়োগৰ ধন কমি আহিবলৈ ধৰে আৰু প্ৰৱৰ্তকৰ সমস্যা বাঢ়িবলৈ ধৰে ।

এটা সময়ত গ্ৰাহকে তেওঁৰ জমা ধন ঘূৰাই দিবলৈ প্ৰৱৰ্তকক হেঁচা প্ৰয়োগ কৰে আৰু আংশিক ভাৱে হলেও ঘূৰাই লয় ।

১০। ধন জমা ৰখা কাৰ্য্য পদ্ধতি :

যি কোনো বিত্তীয় সংগঠনৰ অংশ কিনিবলৈ হ'লে সেই অংশবোৰৰ কাৰ্য্যকাৰিতাৰ বিষয়ে আগতীয়াকৈ জনাটো প্ৰয়োজনীয় কথা। আগতে অংশ কিনাৰ লগে লগে তাৰ প্ৰমাণ পত্ৰ গ্ৰাহকক (অংশীদাৰক) দিয়া হৈছিল। কিন্তু, বৰ্তমান অৱস্থাত ইলেক্ট্ৰনিক মাধ্যম প্ৰৱৰ্তন হোৱাৰ বাবে তেনে প্ৰমাণ পত্ৰ অংশীদাৰক দিয়া নহয়। গতিকে, যি কোনো বিনিয়োগৰ ক্ষেত্ৰতে ইয়াৰ কাৰ্য্যপদ্ধতি বিতংভাৱে জনাটো প্ৰয়োজনীয়। ধন জমা ৰখা সংগঠন সমূহে অংশ, ঋণপত্ৰ, চুক্তিপত্ৰ, চৰকাৰী জমানত, যৌথ পুঁজি আদিৰ জৰিয়তে ইলেক্ট্ৰনিক ৰূপত বিনিয়োগকাৰীৰ ধন জমা ৰাখে।

এই কাৰ্য্যত সংগঠনসমূহে কোনো পঞ্জীয়নভুক্ত এজেঞ্চীৰ সহায় লোৱা দেখা যায়। এনে সংগঠনসমূহক বেংকৰ লগতো ৰিজব পাৰি।

বৰ্তমান SEBI ৰ অধীনত এনে ধৰণৰ দুটা সংগঠন আছে। ইয়াৰ এটা হল National Securities Depository Limited (NSDL) আৰু আনটো হল Central Depository Services Limited (CDSL)।

ধন জমা ৰখা ব্যক্তি / সংগঠনসমূহে (Depository Participant, DP) বিনিয়োগকাৰীৰ পৰা ধন জমা ৰাখে আৰু আনুষংগিক সেৱা আগবঢ়ায়। ৰাজহুৱা বিত্তীয় অনুষ্ঠান, বাণিজ্যিক বেংক, ভাৰতীয় ৰিজাৰ্ভ বেংকৰ অনুমোদিত বিদেশী বেংক, ৰাজ্যিক বিত্তীয় নিগম, ষ্টক ব্ৰোকাৰ, NBFC, SEBI ৰ অনুমোদিত এজেণ্ট সমূহক DP হিচাপে পঞ্জীয়ন কৰা হয়।

ষ্টক এক্সচেঞ্জত বাণিজ্যিক লেন-দেন কৰিবলৈ হ'লে বৰ্তমান সময়ত বিনিয়োগকাৰীসকলে লাভপ্ৰদ স্বত্বাধিকাৰী (Beneficial Owner-BO) হিচাপ খোলাটো বাধ্যতামূলক।

ধন জমা সেৱাৰ সুবিধাসমূহ :

জমানত ৰখাটো নিৰাপদ আৰু প্ৰশস্ত

জমানত বদলিকৰণৰ সুবিধা

বদলিকৰণত ষ্টাম্পৰ বাবদ ধনৰ ভৰণ নহয়

অপ্ৰাপ্তি, নকল জমানত, বিলম্ব, চুৰি আদি অসুবিধাসমূহৰ পৰা হাত সাৰিব পৰা যায়।

কাগজ পত্ৰৰ কাম কম

লেন-দেনৰ খৰচ কম

মাত্ৰ এটা অংশও কিনিব পৰা যায়

নমিনেচনৰ সুবিধা আছে

ঠিকনা পৰিবৰ্তনৰ অসুবিধা নাই

জমানতসমূহ DP ৰ দ্বাৰা সৰবৰাহ কৰা হয়।

হিচাপত নিজে নিজে ধন জমা হয়

ঋণপত্ৰ আৰু অংশীদাৰী ধন একেটা হিচাপতে জমা হয়।

১১। মনত ৰাখিবলগীয়া বিষয় :

অংশগ্ৰহণকাৰীসকল ক্ষুদ্ৰ ষ্টক বিনিয়োগকাৰীৰ পৰা বৃহৎ পুঁজি ব্যৱসায়ীৰ ভিতৰৰ যি কোনো হ'ব পাৰে।

ধন বৃদ্ধিৰ বাবে যি কোনো কোম্পানীৰ ক্ষেত্ৰত প্ৰযোজ্য ই এক গুৰুত্বপূৰ্ণ উৎস
ৰাজহুৱা বজাৰত অংশ বিক্ৰীৰ জৰিয়তে এই আঁচনি সমূহে ৰাজহুৱা বাণিজ্যত উদগণি জনায় ।
দেশ এখনৰ অৰ্থনৈতিক বিকাশ বুজাবলৈ ষ্টক বজাৰ হ'ল অন্যতম সূচক ।

চক্ৰিপত্ৰ অথবা বেংকত জমা থকা ধনৰ মূল্য উঠা-নমা নকৰে, কিন্তু ষ্টক মাৰ্কেটৰ ধনৰ মূল্য উঠা-নমা কৰি
থাকে ।

অংশাদাৰী পুঁজিত জমা থোৱা ধনৰ তৎকালীন অৱস্থা সময়ে সময়ে পৰ্যালোচনা কৰি থকাটো বাঞ্ছনীয়
জমানতৰ ওপৰত বিশেষ কোনো প্ৰভাৱ নপৰে যদিও কেতিয়াবা বিত্ত সম্পৰ্কীয় বা-বাতৰি আৰু বজাৰৰ
মাজত কোনো সমন্বয় দেখা নাযায় ।

কেতিয়াবা কিছুমান বজাৰ পৰিবৰ্তনকাৰী কাৰকে ষ্টক বা জমানতৰ ধনৰ ওপৰত প্ৰভাৱ বিস্তাৰ কৰিব
পাৰে। কিন্তু, সাধাৰণতে এইবোৰ হ্রস্বকালীন বা ক্ষুণ্ণকালীন ।

১২। বিনিয়োগৰ দৰ্শন :

বিনিয়োগে প্ৰতিজন বিনিয়োগকাৰীৰে ক্ষতিৰ সন্ধাননা মূল্যায়ন কৰে ।

পৰিয়ালৰ হ্রস্বকালীন অথবা দীৰ্ঘকালীন প্ৰয়োজনীয়তাৰ বিষয়ে স্পষ্ট ধাৰণা দিয়ে ।

প্ৰয়োজন ভিত্তিত বিনিয়োগ নিৰ্ণয় ।

অবোধ্য কোনো আঁচনিত বিনিয়োগ কৰাটো অবাঞ্ছনীয় ।

মুখৰ কথাত বিশ্বাস কৰিয়েই বিনিয়োগ কৰিব নালাগে, কাগজ-পত্ৰ চাইহে কৰিব লাগে ।

যিকোনো আয়ৰ ক্ষেত্ৰতে আয়কৰ অপৰিহাৰ্য্য ।

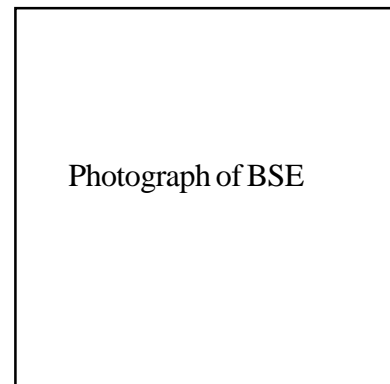
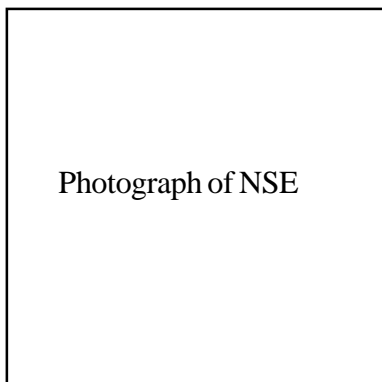
উৰা বাতৰিত কেতিয়াও বিশ্বাস ৰাখিব নালাগে ।

অস্বাভাৱিক উচ্চ অথবা নিম্ন —দুয়োবিধেই অশ্বাস্য বুলি গণ্য কৰিব লাগে ।

যি আঁচনিত মূলধনৰ ক্ষতি হয়, তেনে আঁচনি পৰিহাৰ্য্য ।

যিকোনো আঁচনি জানি বুজিহে বিনিয়োগ কৰা উচিত ।

১৩। ষ্টক বজাৰৰ বিষয়ে :



ওপৰত দিয়া ফ'টোগ্ৰাফ দুখনৰ বৃহৎ অট্টালিকা দুটা চিনি পাইচানে ? (১) নংটো হ'ল ৰাষ্ট্ৰীয় ষ্টক
একচেঞ্জ (NSE) আৰু (২) নংটো হ'ল বোম্বে ষ্টক একচেঞ্জ (BSE) । এছিয়া মহাদেশৰ প্ৰাচীনতম ষ্টক বজাৰ

হ'ল বোম্বে ষ্টক একচেঞ্জ (BSE)। আয়তন আৰু লেন-দেনৰ ক্ষেত্ৰত বিশ্বৰ তৃতীয় তথা ভাৰতৰ সৰ্ববৃহৎ ষ্টক একচেঞ্জ হ'ল ৰাষ্ট্ৰীয় ষ্টক একচেঞ্জ (NSE)। এই দুয়োটায়েই মুম্বাইত অৱস্থিত। আন আন আৰু ষ্টক একচেঞ্জ আছে যদিও BSE আৰু NSE হ'ল ভাৰতৰ দুটা গুৰুত্বপূৰ্ণ ষ্টক একচেঞ্জ আৰু দুয়োটাতে বৃহৎ পৰিমাণৰ অংশৰ লেন-দেন চলে।

ষ্টক একচেঞ্জ নো কি ?

জমানত ধনৰ ক্ৰয়-বিক্ৰয় আৰু লেন-দেন কাৰ্য্য চলাই নিয়াৰ ক্ষেত্ৰত সহায়-সহযোগ আগবঢ়োৱাৰ উদ্দেশ্যে প্ৰতিস্থাপিত সংগঠনেই হ'ল ষ্টক একচেঞ্জ।

জমানত (Security) কি ?

চৰকাৰী, বেচৰকাৰী অথবা কোম্পানীৰ অংশ, চুক্তিপত্ৰ, ঋণপত্ৰ আদিৰ লেখীয়া বিত্তীয় নথিসমূহেই হ'ল জমানত। ষ্টক একচেঞ্জত এইবোৰৰ বাণিজ্যিক লেন-দেন চলে। আঞ্চলিক আৰু ৰাষ্ট্ৰীয় — উভয় ভিত্তিতেই ষ্টক একচেঞ্জ থাকে। অৱশ্যে, এইবোৰৰ কৰ্মক্ষেত্ৰৰ পৰিসৰ ভিন ভিন হোৱা দেখা যায়।

১৪। SEBI ৰ বিষয়ে :

জমানত বজাৰৰ মূল কাম হ'ল ৰাইজৰ পৰা ধন সংগ্ৰহ কৰিবলৈ কোম্পানীবোৰক অনুমতি প্ৰদান কৰাটো। এই ক্ষেত্ৰত ৰাইজ হ'ল মুখ্য বজাৰ (Primary Market)। আনহাতে, ৰাজহুৱা কোম্পানীবোৰৰ অংশ কিনা-বেচা কাৰ্য্যত সহায় আগবঢ়োৱাটো হ'ল ইয়াৰ অন্যতম কাম। এই ক্ষেত্ৰত ৰাজহুৱা কোম্পানীবোৰ হ'ল গৌণ বজাৰ (Secondary Market)। ভাৰতীয় প্ৰতিভূতি আৰু বিনিময় পৰিষদ (Securities and Exchange Board of India : SEBI) হ'ল ভাৰতীয় সংসদৰদ্বাৰা ১৯৯২ চনত স্থাপিত এটি সংগঠন। ইয়াৰ মূল উদ্দেশ্য হ'ল বিনিয়োগ কৰা ধনৰ বিকাশ, নিয়মিতকৰণ আৰু বিনিয়োগকাৰীৰ নিৰাপত্তা। ভাৰত চৰকাৰৰ নিৰ্দেশানুযায়ী ১৯৮৮ চনৰ পৰা SEBI ৰ কাম-কাজ আৰম্ভ হয়। SEBI ৰ সদৰ কাৰ্য্যালয় মুম্বাইত অৱস্থিত আৰু দিল্লী, কলকাতা, চেন্নাই আৰু আহমদাবাদত ইয়াৰ আঞ্চলিক কাৰ্য্যালয় আছে।

গ্ৰাহকৰ পৰা ধন সংগ্ৰহ কৰিব খোজা কোম্পানীবোৰে SEBI ৰ নিয়ম অনুসৰি তেওঁলোকৰ সম্পূৰ্ণ তথ্য দাঙি ধৰিব লাগিব। পৰৱৰ্তী সময়ত এই কোম্পানীবোৰে বিনিয়োগকাৰীৰ সুবিধাৰ বাবে সময়ে সময়ে তথ্য সমূহ প্ৰকাশ কৰি থাকিব লাগিব। কোম্পানী হস্তান্তৰৰ ক্ষেত্ৰত অংশীদাৰসকলৰ ধন সুৰক্ষাৰ বাবে SEBI ৰ নিয়মসমূহ মানি চলিব লাগিব।

ষ্টক ব্ৰোকাৰৰ জৰিয়তে ষ্টক একচেঞ্জত অংশসমূহৰ কিনা-বেচা কাৰ্য্য চলোৱা হয়। SEBI ৰ অনুজ্ঞাপত্ৰ থাকিলেহে এনে কাৰ্য্য চলাব পৰা যায়। সেইদৰে, SEBI য়েও সহকাৰী ব্ৰোকাৰ, পৰ্ট'ফলিও মেনেজাৰ, বেংকাৰ আদি আন আন সংগঠনবোৰক এই ব্যৱসায়ত নিয়োগ কৰিব পাৰে।

বিভিন্ন আঁচনি যোগে বিনিয়োগকাৰীৰ ধন যৌথ ধন বিনিয়োগ পুঁজিত জমা ৰখাৰ ব্যৱস্থা আছে। SEBI ৰ নিয়ম অনুসৰি বিনিয়োগকাৰীৰ হকে এই ধন পুঁজিত জমা হয়। এই ক্ষেত্ৰত যৌথ পুঁজিৰ কৰ্মকৰ্তাসকলে বিনিয়োগৰ আঁচনি, মাচুল আদি তথ্যৰ সবিশেষ জনাব লাগিব। SEBI য়ে বান্ধি দিয়া নিয়মানুসাৰে আৰু বিনিয়োগকাৰীৰ লাভাৰ্থে তেওঁলোকে এনেবোৰ তথ্য সময়ে সময়ে প্ৰকাশ কৰি থাকিব লাগিব।

গ্ৰাহকৰ ধনৰ উপযুক্ত ৰক্ষণাবেক্ষণ আৰু বিনিয়োগৰ বিষয়ে গ্ৰাহকক সম্যক জ্ঞান প্ৰদান কৰাটোৱেই হ'ল SEBI ৰ অন্যতম উদ্দেশ্য।

অধিক জানিবৰ বাবে www.sebi.gov.in ত যোগাযোগ কৰক ।

নিম্নোক্ত আঁচনিসমূহৰ ভৱিষ্যত বিত্তীয় শিক্ষাৰ বাবে :

- ১। স্কুলীয়া ছাত্ৰ-ছাত্ৰী
- ২। কলেজীয়া ছাত্ৰ-ছাত্ৰী
- ৩। মধ্যবিত্ত পৰিয়াল
- ৪। উচ্চ পদস্থ বিষয়া
- ৫। অৱসৰপ্ৰাপ্ত লোক
- ৬। গৃহকৰ্তী
- ৭। স্বাৱলম্বী গোট

অথবা

জমানত বজাৰৰ নিম্নোক্ত বিষয়সমূহৰ বাবে :

- ১। কোনো বিশেষ আঁচনিৰ তথ্য-পাতিৰ বিষয়ে জানিবলৈ
- ২। ষ্টক এক্সচেঞ্জৰ জৰিয়তে কৰিব পৰা বিনিয়োগৰ বিষয়ে জানিবলৈ
- ৩। বিনিয়োগৰ বিষয়ে গ্ৰাহকক অৱগত কৰাবলৈ, তেওঁলোকৰ লগত যোগাযোগ কৰিবলৈ
- ৪। ধন জমা ৰখা সংগঠন আৰু **D-mat** হিচাপৰ বিষয়ে জানিবলৈ
- ৫। যৌথ ধন বিনিয়োগ পুঁজিৰ কৰণীয় আৰু অকৰণীয়ৰ বিষয়ে জানিবলৈ
- ৬। আন আন যৌথ বিনিয়োগ আঁচনিৰ কৰণীয় আৰু অকৰণীয়ৰ বিষয়ে জানিবলৈ
- ৭। অংশৰ পুনৰ ক্ৰয়, জমানতৰ তালিকা বাতিলকৰণৰ বিষয়ে জানিবলৈ
- ৮। হস্তান্তৰ আইন
- ৯। বিনিয়োগকাৰীৰ অভিযোগ নিষ্পত্তিকৰণৰ বাবে

SEBI লৈ লিখক আৰু এই ঠিকনাত [e-mail](mailto:feprogram@sebi.gov.in) কৰক feprogram@sebi.gov.in

অথবা

লিখক : Deputy General Manager

OIAE / IAD

SEBI Bhavan

Plot No - C4-A, G-Block

Bandra Kurla Complex

Bandra (East)

Mumbai - 400051

Tel +91 022 26449218